



es

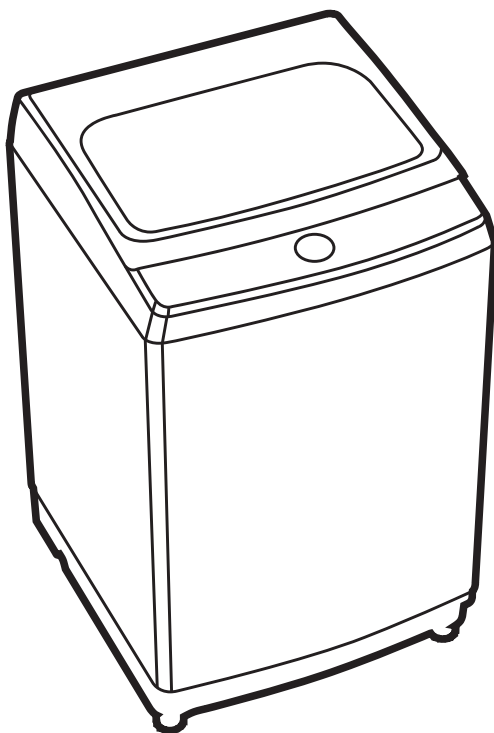
Lavadora Automática Carga Superior



Tensión nominal: 220-230V~60Hz

Potencia Nominal: 400W

Capacidad: 10kg



Advertencia: Antes de usar este producto, lea cuidadosamente este manual y guárdelo para futuras consultas.

El diseño y las especificaciones están sujetas a cambios sin previo aviso para la mejora del producto. Consulte con su distribuidor o fabricante para más detalles.

MA200W100/G-PE




CONTENIDO

	INSTRUCCIONES DE SEGURIDAD
03	Instrucciones de seguridad
06	Identificación de las partes
	INSTALACIÓN
07	Desembalaje de la lavadora
07	Instalación de manguera de desagüe
08	Nivelación de la lavadora
08	Instrucciones para detergentes y suavizantes
09	Selección de grifo
09	Conexión de la manguera de entrada, grifo y la lavadora
	OPERACIÓN
10	Preparación antes de lavado
10	Lavado
10	Después del lavado
11	Antes de cada lavado
11	Uso de detergente y detergente en polvo
12	Panel de control
13	Opciones
14	Ajuste personalizado del programa de lavado
14	Operaciones de lavado
16	Tabla del programa de lavado
	LIMPIEZA Y MANTENCIÓN
17	Limpieza del gabinete
17	Limpieza del filtro de entrada
18	Solución de problemas
19	Especificaciones técnicas
19	Correcta eliminación

INSTRUCCIONES DE SEGURIDAD

Para evitar lesiones al usuario y daños en la propiedad, se deben seguir las siguientes instrucciones. El uso incorrecto por ignorar las instrucciones puede causar lesiones o daños.

Observe los siguientes puntos para evitar lesiones personales o daños a la máquina.

 ADVERTENCIA	Este símbolo indica una situación que podría causar lesiones personales graves o la muerte.
 PRECAUCIÓN	Este símbolo le recuerda que existe una situación que podría causar lesiones personales o daños a la propiedad y al medio ambiente.
	Esta máquina no está destinada a ser empleada por personas (incluidos niños) con capacidades físicas, sensoriales o mentales disminuidas, o sin experiencia ni conocimientos, a menos que hayan recibido supervisión o instrucciones sobre el uso de la máquina por parte de una persona responsable de su seguridad. Se debe supervisar a los niños para evitar que jueguen con la lavadora.

Precauciones de Seguridad

- Si el cable de alimentación está dañado, debe ser reemplazado por el fabricante, personal de servicio técnico o similar, para evitar peligro.
- Los nuevos juegos de mangueras suministrados con el equipo deben ser utilizados, y los juegos antiguos no deberán utilizarse.
- Esta máquina lavadora sólo es para uso Interior.
- Desenchufe el aparato de la red eléctrica, antes de hacerle una limpieza o mantención.
- Recuerde desconectar el agua y la fuente de alimentación inmediatamente después de lavar la ropa.
- Para asegurar su seguridad, el cable de seguridad debe ser insertado en un enchufe con puesta a tierra (tres agujeros). Chequee y asegúrese que el enchufe es confiable y cuenta con una apropiada conexión a tierra.
- Asegúrese que el voltaje y la frecuencia sean idénticos a aquellos especificados para la máquina lavadora.
- No utilice ningún enchufe cuya corriente nominal sea menor que aquella especificada para la máquina lavadora. Nunca desenchufe con las manos mojadas.
- Asegúrese que la toma de agua y equipos eléctricos sean conectados por un técnico calificado de acuerdo a las instrucciones del fabricante y regulaciones de seguridad locales.

PRECAUCIONES DE SEGURIDAD

- Niños no deberán jugar con el equipo.
- Tareas de limpieza y mantenimiento no deberán ser ejecutadas por niños sin supervisión.
- Mascotas y niños pueden trepar al interior de la máquina. Chequee siempre la máquina antes de utilizarla.
- La puerta de vidrio puede estar muy caliente durante la operación. Mantenga niños y mascotas bien alejados de la máquina durante su operación.
- El enchufe debe ser accesible después de la instalación.
- El aparato no debe instalarse detrás de una puerta con cerradura, una puerta corredera o una puerta con una bisagra en el lado opuesto al de la lavadora.
- La máquina lavadora no debe ser instalada en un baño o salas muy húmedas ni en salas con gases explosivos o cáusticos.
- No se debe instalar sobre una alfombra ya que puede obstruir las aberturas de ventilación.
- La máquina lavadora no debe ser fijada/empotrada en su lugar de instalación.
- Antes de operar la lavadora, todos los paquetes y pernos de transporte deben ser retirados. De lo contrario, la máquina lavadora puede resultar seriamente dañada durante el lavado de ropa.
- La lavadora con válvula de entrada única se puede conectar al suministro de agua fría. El producto con válvulas de entrada dobles debe estar conectado correctamente al suministro de agua caliente y fría.

Riesgo de dañar el aparato

- Su máquina lavadora es sólo para uso doméstico y sólo está diseñada para textiles que permiten ser lavados en este tipo de máquinas.
- No trepe ni se siente la cubierta superior de la máquina.
- No se apoye en la puerta de la máquina.

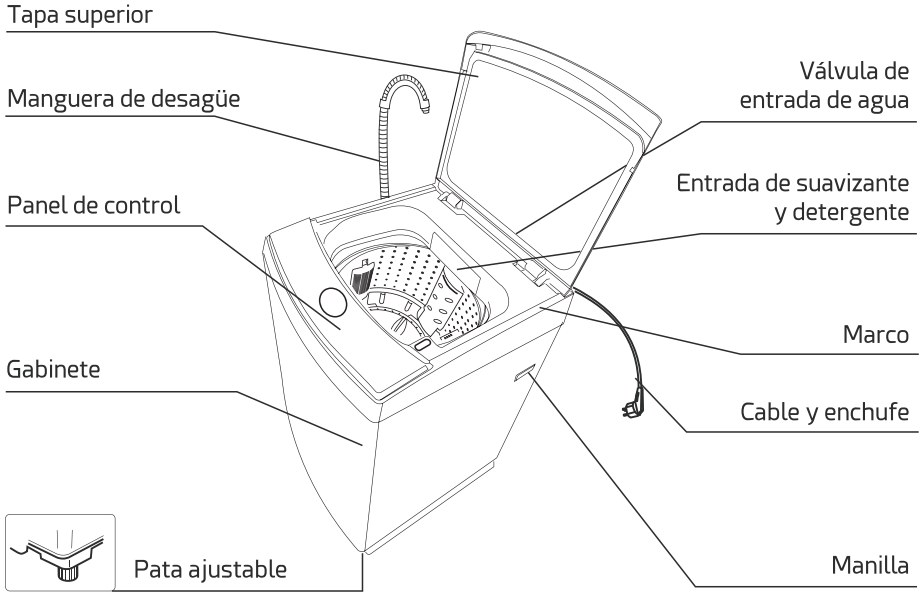
PRECAUCIONES DE MANIPULACIÓN

Precauciones durante la manipulación de la máquina:

- Pernos de transporte deben reinstalarse por personal especializado.
- El agua acumulada deberá ser drenada fuera de la máquina lavadora.
- Manipule cuidadosamente la máquina. Nunca sujete las partes que sobresalen de la lavadora cuando la levante. La puerta de la máquina no puede ser utilizada como mango durante el transporte.
- Este aparato es pesado. Transporte con cuidado.
- Cuidese de quemaduras cuando la máquina drene agua caliente de lavado.
- Por favor no cierre la puerta con fuerza excesiva. Si resulta difícil cerrar la puerta, chequee por cantidad excesiva de ropa o si están bien distribuidos.
- Antes de lavar ropa por primera vez, haga funcionar la lavadora durante un ciclo completo sin ropa .
- Se prohíben los disolventes inflamables y explosivos o tóxicos. Gasolina y alcohol, etc. No se deben utilizar como detergentes.
- Por favor, seleccione sólo los detergentes adecuados para lavado a máquina, especialmente para tambor.
- Asegúrese de que todos los bolsillos estén vacíos. Los artículos afilados y rígidos tales como moneda, broche, clavo, tornillo o piedra etc. pueden causar daños serios a esta máquina.
- Una vez finalizado el programa, espere dos minutos para abrir la puerta.
- Por favor recuerde desconectar las alimentaciones de agua y suministro eléctrico inmediatamente después que la ropa haya sido lavada.

IDENTIFICACIÓN DE LAS PARTES

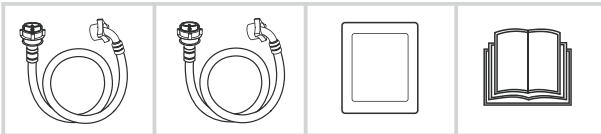
■ Identificación de partes



Nota:

La ilustración del producto es sólo de referencia, su lavadora puede ser ligeramente diferente, por favor refiérase al producto real.

Accesorios



Manguera de suministro de agua fría

Manguera de suministro de agua caliente (opcional)

Placa base del gabinete (Opcional)

Manual del usuario

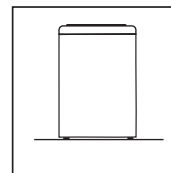
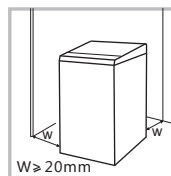
INSTALACIÓN

⚠ ADVERTENCIA

- ¡ La estabilidad es importante para evitar que el producto se corra !
- Asegúrese de no apoyar la lavadora sobre el cable de alimentación

Antes de instalar la máquina, se seleccionará la ubicación con las siguientes características:

1. Superficie rígida, seca y nivelada.
2. Evite la luz solar directa.
3. Ventilación suficiente.
4. La temperatura ambiente superior a 0°C
5. Mantener lejos de fuentes de calor como carbón o gas.

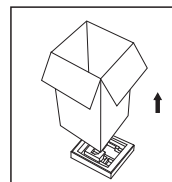


■ Desembalaje de la lavadora

⚠ ADVERTENCIA

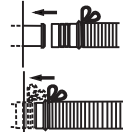
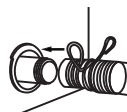
El material de empaque (por ejemplo, Películas, Styrofoam) puede ser peligroso para los niños.
 ¡ Existe el riesgo de asfixia ! Elimínelos y mantenga todos los embalajes fuera del alcance de los niños.

1. Retire la caja de cartón y el embalaje de espuma de poliestireno.
2. Levante la lavadora y retire la empaquetadura de la base.
3. Retire la cinta que asegura el cable de alimentación y la manguera de drenaje.
4. Abra la tapa de la lavadora y retire la manguera y accesorios del tambor.



■ Instalación de la manguera de desagüe

1. Inserte la manguera de desagüe en el tubo de desagüe.
2. Fijela y ajústela con una abrazadera (como se muestra en la figura)



Nota:

La manguera de desagüe de la máquina con sistema de drenaje superior ya está montada antes de salir de fábrica.

Esta imagen es adecuada para el sistema de drenaje inferior.

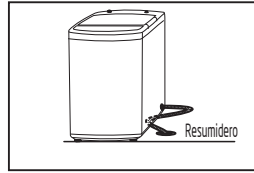
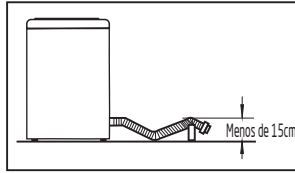
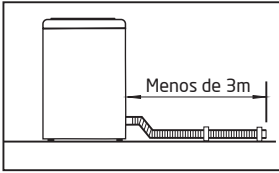
⚠ ADVERTENCIA

- No doblar ni prolongar la manguera de desagüe.
- Coloque correctamente la manguera de desagüe, de lo contrario podría resultar dañado el suelo a causa de la fuga de agua.
- Si la manguera de drenaje es demasiado larga, no la introduzca a la fuerza dentro de la lavadora, ya que causará ruidos anormales.

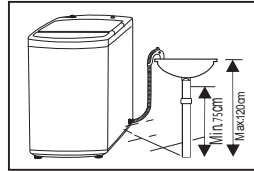
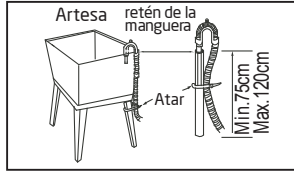
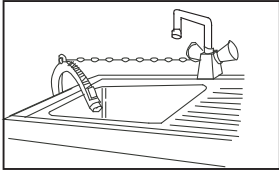
Hay dos maneras de colocar el extremo de la manguera de desagüe:

1. Para el sistema de drenaje inferior

INSTALACIÓN



2. Para el sistema de drenaje superior

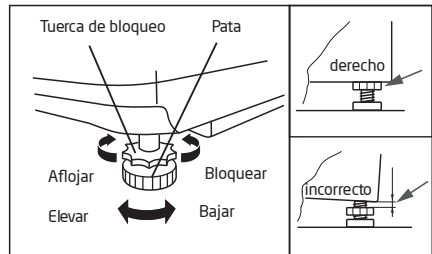


■ Nivelación de la lavadora

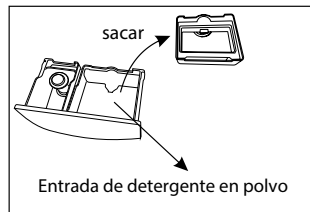
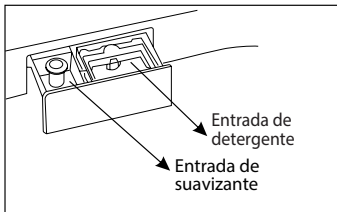
⚠ ADVERTENCIA

Compruebe que las tuercas de bloqueo de las cuatro patas estén firmemente atornilladas contra la carcasa.

1. Compruebe si las patas están bien sujetas al gabinete. Si no es así, gírelos a su posición original, apriete las tuercas.
2. Revise la alineación del producto con un nivel de burbuja y, si es necesario, corrija.
3. Afloje la contra tuerca y gire las patas hasta que entre en contacto con el suelo.
4. Después de haber sido bloqueado correctamente, presione nuevamente las cuatro esquinas para asegurarse de que se han ajustado correctamente.



■ Instrucciones para detergentes y suavizantes



¡Advertencia!

- Por favor, ponga el detergente en polvo según la cantidad de ropa y el grado de suciedad.
- Si el exceso de detergente en polvo produce mucho desbordamiento de espuma, habrá residuos de polvo para lavar cuando se use la función de enjuague.
- El detergente y el suavizante deben ser colocados de forma correcta en cada compartimento indicado.

INSTALACIÓN

■ Selección del grifo

Por favor seleccione la toma apropiada



Grifo común



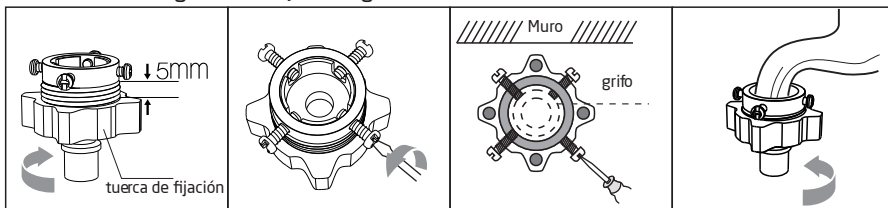
Grifo con rosca



Grifo especial para lavadora

■ Conexión de la manguera de entrada, grifo y la lavadora

1: Conexión entre el grifo común y la manguera de entrada.

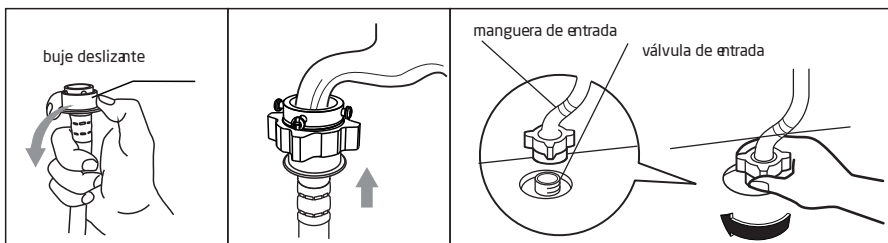


1. Afloje la tuerca de la abrazadera para mostrar el hilo de 5mm

2. Soltar cuatro tornillos

3. Fije la base de conexión en el grifo y apriete los pernos uniformemente

4. Apriete la tuerca de sujeción

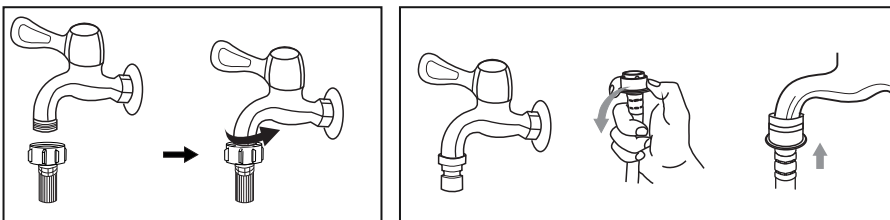


5. Presione el buje deslizable, inserte la manguera de entrada en la base de conexión

6. conexión terminada

7. Después de la conexión e instalación, compruebe si hay fugas de agua

2: Conexión entre el grifo con hilo y la manguera de entrada.



Grifo con hilos y la manguera de entrada

Grifo especial para lavadora



ADVERTENCIA

¡Para evitar fugas o daños por agua, siga las instrucciones de este capítulo!
No doblar, aplastar, modificar o cortar la manguera de entrada de agua

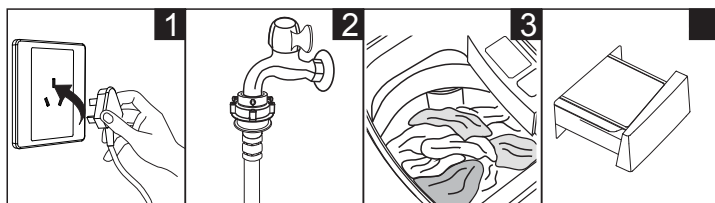
PREPARACIÓN ANTES DEL LAVADO

1 PRECAUCIÓN

Antes de lavar, asegúrese de que esté bien instalada.

Antes de lavar ropa por primera vez, haga funcionar la lavadora durante un ciclo completo sin ropa de la siguiente manera.

1. Antes de lavar



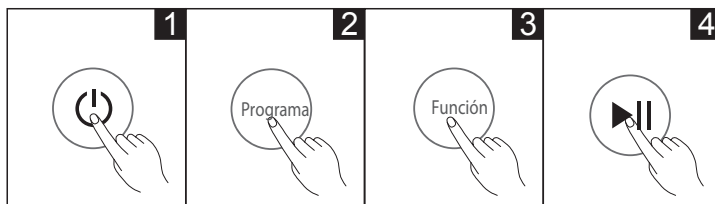
Enchufar

Abra el grifo

Cargar

Añadir detergente

2. Lavado



Encendido
Apagado

Seleccione el programa

Seleccionar función

Inicio
Pausa

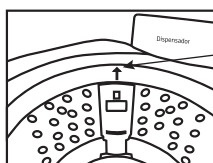
NOTA: 1. Si se selecciona por defecto, se puede omitir el paso 3.

2. El gráfico de botones de función es sólo para referencia, por favor referirse al producto real.

Después del lavado

El zumbador emitirá un pitido después de terminar el lavado y la fuente de alimentación se cortará automáticamente.

A continuación, descargue la ropa.



Nivel máximo de Carga

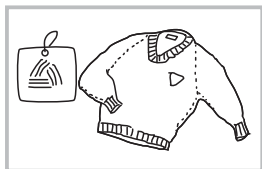
El nivel de carga no debe sobrepasar el nivel máximo indicado

ANTES DE CADA LAVADO

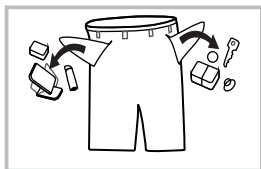
- La condición de trabajo de la lavadora debe ser (0 a 40°C). Si se utiliza a menos de 0°C, la válvula de entrada y el sistema de drenaje pueden ser dañados.

Si la máquina se coloca bajo condiciones de 0°C o menos, entonces se debe transferir a temperatura ambiente normal para asegurar que la manguera de suministro de agua y la manguera de desagüe no se congelen antes de usarla.

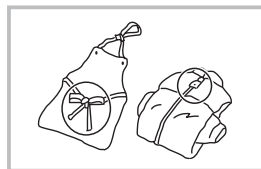
- Por favor, revise las etiquetas de la ropa respecto al uso de detergente antes del lavado. Utilice un detergente no espumoso adecuado para el lavado automático de la máquina.



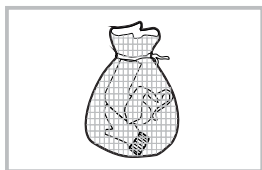
Revise la etiqueta



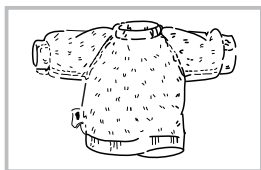
Sacar los artículos de los bolsillos



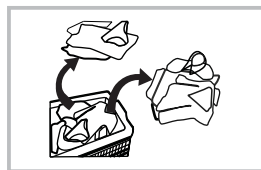
Suba cremallera, abrache botones



Ponga la ropa pequeños en una bolsa de malla



Gire la tela de pelo largo hacia adentro



Separe la ropa con diferentes texturas

⚠ ADVERTENCIA

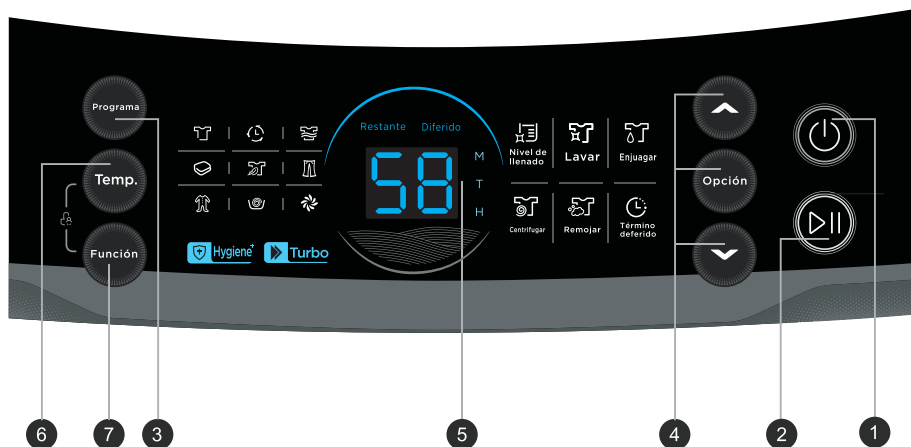
- Al lavar una sola ropa, puede causar fácilmente una gran excentricidad y dar la alarma debido a un gran desequilibrio. Por lo tanto, se sugiere agregar una o dos prendas más para ser lavadas juntas para que el drenaje se pueda hacer sin problemas.
- No lave en la máquina ropa manchada con queroseno, gasolina, alcohol y otros materiales inflamables.

El uso de detergente y detergente en polvo

En caso de detergentes o aditivos concentrados, antes de que se viertan en la caja de detergente, dilúyalo en un poco de agua para evitar que la entrada del dispensador de detergente se obstruya y rebalse al llenarse de agua.

Elija por favor el tipo de detergente adecuado para las diversas temperaturas de lavado y obtener el mejor lavado con menor consumo de agua y energía.

PANEL CONTROL



- El gráfico es sólo de referencia, por favor, consulte el producto real .

1 Encendido/Apagado

La máquina se enciende o se apaga.

3 Programas

Disponible según el tipo de lavado.

5 Display digital

Presione el botón para ajustar el tiempo de retardo.

7 Función

Después de seleccionar el programa, pulse el botón de nivel de agua para seleccionar el nivel adecuado para el lavado.

2 Inicio / Pausa

Pulse el botón para iniciar o pausar el ciclo de lavado.

4 Opción

Esto le permite seleccionar una función adicional y se iluminará cuando se seleccione.

6 Temperatura

Presione el botón Temp. para seleccionar la temperatura del agua de lavado.

OPERACIONES

■ OPCIONES



Nivel de agua

Seleccione el nivel de agua según las categorías de ropa, el grado de suciedad y los hábitos de lavado de los clientes.



Remojar/lavar/enjuagar/centrifugar

Se puede seleccionar el tiempo de remojo, el tiempo de lavado, el tiempo de enjuague, el tiempo de centrifugado y otros ajustes.



Función

Presione el botón para regular la opción Hygiene y Turbo



Temperatura

Presione el botón para regular el agua caliente, tibia y fría para el lavado.



Término del lavado diferido

Ajustar la función de lavado diferido

1. Seleccione un programa
2. Presione el botón de opción hasta que la luz de lavado diferido parpadee, presione el botón de arriba y abajo para elegir el tiempo.
3. Pulse [Inicio/Pausa] para iniciar la operación de Lavado Diferido



Encendido



Elegir programa



Luz de lavado diferido



Establecer tiempo



Iniciar



PRECAUCIÓN

- Si hay alguna interrupción en el suministro de energía mientras la máquina está en funcionamiento, una memoria especial almacena el programa seleccionado cuando se reinicia la energía.
- El tiempo de visualización es el tiempo final del Lavado Diferido.



Bloqueo para niños

Para evitar una mala operación por parte de los niños.



Encendido



Iniciar



Presionar Bloqueo para niños



PRECAUCIÓN

- Presione los botones de "Temperatura" y "Función" durante 3 segundos al mismo tiempo para se produzca el bloqueo.
- El "Bloqueo para niños" bloqueará todos los botones excepto el de [On/Off].

OPERACIONES

■ Ajuste personalizado del programa de lavado

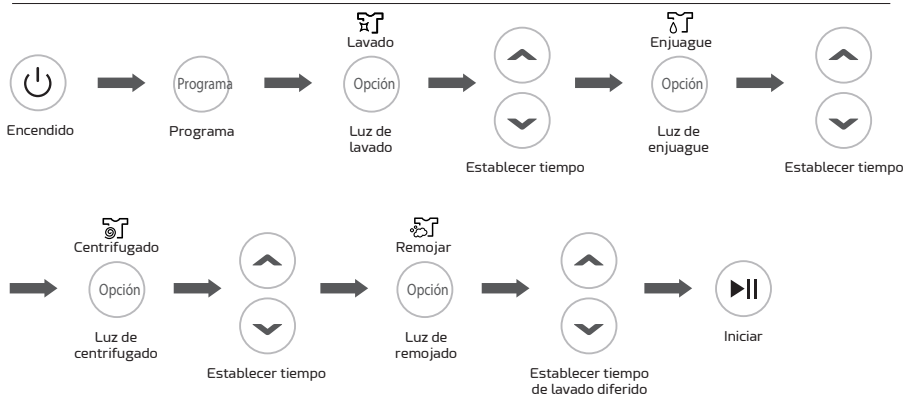
Los clientes pueden seleccionar el programa de lavado de acuerdo a la demanda real.



■ Operaciones de lavado

Los clientes pueden establecer un solo proceso o combinaciones de lavado, enjuague y centrifugado.

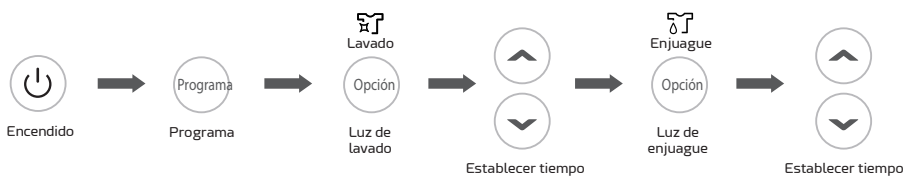
Solo Lavado



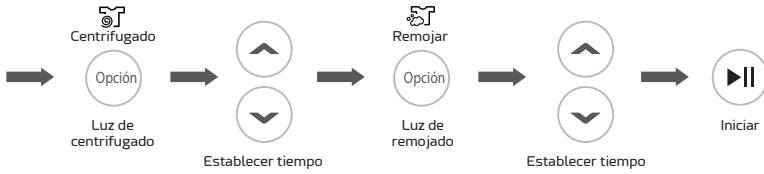
Solo Centrifugado



Remojar+Lavar+Enjuagar+Centrifugar



OPERACIONES



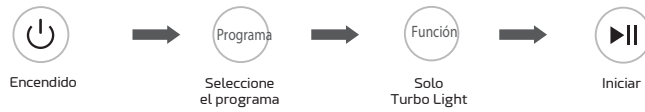
Nota:

No hay función de remojo para los programas de lavado rápido y de centrifugado.

Hygiene⁺





Turbo



■ Tabla de Programas de Lavado

Los programas están disponibles según el tipo de ropa.



NORMAL	Programa estándar de lavado de telas, adecuado para lavar tela de algodón ramificado. Lavar una vez, enjuagar dos veces, el tiempo de centrifugado es un poco largo.
RÁPIDO	Adecuado para lavar ropa con manchas ligeras y ropa en verano.
FUERTE	El tiempo de lavado es más largo, el chorro es más fuerte, así que el efecto de lavado es mejor.
PESADO	Adecuado para lavar ropa que se pueda estar muy manchada.
SUAVE	La temperatura es suave, lavado lento y velocidad de centrifugado, para hacer el menor desgaste y deformación.
JEANS	Apta para lavar jeans manchados.
DELICADO	El flujo de agua es suave. Se utiliza para el lavado de lana, ropa delgada o ropa más limpia.
CENTRI-FUGADO	Programa solo para centrifugar ropa.
AUTO LIMPIEZA	Se adherirá al residuo del polvo del lavado dentro y fuera del tambor debido a la contaminación y al problema de la calidad del agua. Tomará mal olor y el drenaje no fluirá. De lo contrario, el residuo adherido despegará durante el proceso de lavado y la ropa quedará sucia. El usuario debe limpiar el tambor mensualmente.
 Higiene*	Guardián de la salud, utilice este programa para aumentar el tiempo de lavado, tiempos de aclarado, tiempo de deshidratación, etc. Haga la ropa más limpia y saludable.
 Turbo	Después de elegir un programa, el usuario puede presionar el botón de Función (Turbo Light up) para iniciar la función, haciendo que el programa sea más corto y tenga un buen rendimiento de lavado.

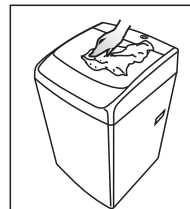
LIMPIEZA Y MANTENCIÓN

⚠ ADVERTENCIA

- Antes de iniciar el mantenimiento, desenchufe la máquina y cierre el grifo

Limpeza del gabinete

El mantenimiento adecuado de la lavadora puede extender su vida útil. Limpie la superficie con detergentes neutros no abrasivos diluidos cuando sea necesario. Si hay desbordamiento de agua, séquelo inmediatamente con un paño húmedo. No se permiten objetos afilados.



NOTA;

Se prohíbe el ácido fórmico y sus disolventes diluidos o equivalentes, como alcohol, disolventes o productos químicos, etc.

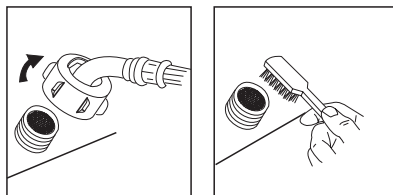
■ Limpieza del filtro de entrada

NOTA;

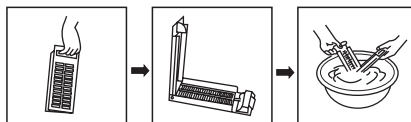
- El filtro de entrada debe limpiarse si hay menos agua.

Lavado del filtro en lavadora:

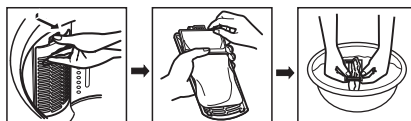
1. Afloje el tubo de entrada de la parte posterior de la máquina.
2. Extraiga el filtro con un alicate de punta larga y vuelva a instalarlo después de haberlo lavado.
3. Utilice el cepillo para limpiar el filtro.
4. Conecte el tubo de entrada.



filtro mágico



filtro normal



Filtro de pelusas

1. Hay un filtro de pelusa incorporado en la lavadora. Puede ayudar a recoger la pelusa durante el ciclo de lavado.
2. Se sugiere limpiar el filtro de pelusa cada 10 ciclos.
3. Retirar y limpiar el filtro con agua. Luego colóquelo en la lavadora.

SOLUCIÓN DE PROBLEMAS

Cuando la lavadora presente problemas, comuníquese con el servicio técnico o con el servicio de postventa de nuestra empresa. No desarme la lavadora sin autorización.

Si la lavadora no funciona normalmente o presenta anomalías o alarmas, revise y corrija de acuerdo con las siguientes instrucciones:

Lista de problemas e inspecciones

Problemas	Ítems que se deben revisar
No lava	<p>Si la corriente está apagada o el fusible está quemado.</p> <p>Si la tensión de alimentación es demasiado baja.</p> <p>Si la cantidad de agua no alcanza el nivel de agua requerido. (La lavadora no funcionará si la cantidad de agua no alcanza el nivel de agua requerido)</p> <p>Si está ajustado en el modo de lavado "Delay". (Sólo comenzará a funcionar hasta que se alcance el tiempo de servicio)</p>
El agua no entra a la lavadora	<p>Si el agua está cortada o hay muy poca presión.</p> <p>Si la manguera de entrada está correctamente conectada y el grifo de agua está abierto.</p> <p>Si la rejilla filtrante de la válvula de entrada está obstruida por suciedad.</p> <p>Si la bobina de la válvula de entrada está dañada. (El leve sonido electromagnético es un fenómeno normal cuando la válvula de entrada está encendida)</p> <p>Si se presionó el botón "INICIO/PAUSA" después de presionar el botón "ENCENDER/APAGAR"</p>
Desagüe anormal	<p>Si la manguera de drenaje de agua se coloca muy alta.</p> <p>Si el extremo de la manguera de drenaje de agua está sellado.</p> <p>Si el anillo de goma interno de la válvula de drenaje está obstruido por la suciedad.</p>
Centrifugado anormal	<p>Si la tapa de la lavadora está cerrada.</p> <p>Si toda la ropa está amontonada principalmente en un costado del tambor o si hay un exceso de ropa.</p> <p>Si la lavadora no está estable o está inclinada. (El suelo no está nivelado)</p> <p>Si la correa del motor está suelta.</p>

Problemas	Causa del problema	Solución
E1	Alarma para toma de agua anormal.	Compruebe que el grifo del agua está abierto o no.
E2	La alarma del drenaje de agua no ha terminado.	Compruebe el sensor de nivel de agua y la bomba de drenaje
E3	Alarma por la tapa no cerrada antes del lavado y centrifugado.	Cerró la tapa.
E4	Alarma para lavado estancia en un lado.	Equilibre manualmente la ropa en el tambor con las manos.
Otros	Cualquier otra anomalía	En primer lugar inténtelo de nuevo, si todavía hay problemas llame a la línea de servicio.

ESPECIFICACIONES TÉCNICAS

Modelo	MA200W100/G-PE
Dimensiones	515×525×915 (mm)
Potencia nominal de entrada	400W
Fuente de alimentación	220-230V~60Hz
Peso del producto	32kg
Presión de agua estándar	0.03~0.8MPa
Capacidad de lavado	10.0kg

CORRECTA ELIMINACIÓN

Los aparatos usados aún tienen algo de valor residual. Un método ecológico de eliminación asegurará que las materias primas valiosas pueden ser recuperadas y utilizadas de nuevo.

Para actualizar la información sobre las opciones de eliminación de su viejo aparato y el embalaje del nuevo se puede obtener en la oficina municipal más cercana.



Esta marca indica que este producto no debe desecharse con otros residuos domésticos. Para evitar los posibles daños al medio ambiente o a la salud humana que representa la eliminación incontrolada de residuos, reciclar correctamente para promover la reutilización sostenible de recursos materiales. Para devolver su equipo usado, utilice los sistemas de devolución y recogida o póngase en contacto con el establecimiento donde se adquirió el producto. Ellos pueden tomar este producto para reciclarlo y proteger así el medio ambiente.





make yourself at home